

คู่มือการติดตั้ง (Installation Manual)

MK-KE-V002

สุขภัณฑ์แบบขึ้นเดียว ติดบนพื้น

ชนิดถังพักน้ำในตัวระบบคู่

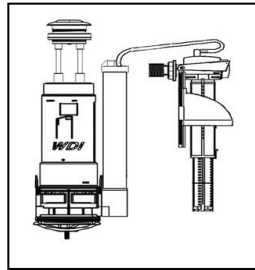
ระบบการทำงาน

ระบบ Siphonic Jet Flush System กดปุ่มด้านบน เพื่อชำระล้าง

ส่วนประกอบของสุขภัณฑ์ขึ้นเดียว ติดบนพื้น ชนิดถังพักน้ำ



Rubber Gasket



Flush Fitting



Zenit Seat&Cover

ข้อสำคัญ

เนื่องจากคู่มือนี้มีข้อมูลสำคัญ โปรดส่งมอบเอกสารให้แก่เจ้าของสุขภัณฑ์ โดยมีข้อมูลขั้นตอนการติดตั้ง, การดูแลรักษาและการทำความสะอาดสุขภัณฑ์ที่ถูกต้อง โปรดเก็บคู่มือไว้เพื่อเป็นเอกสารอ้างอิง

ข้อสังเกต -อุปกรณ์สำหรับการติดตั้งบางชิ้นอาจไม่รวมอยู่ในชุดสุขภัณฑ์

-รูปภาพของสุขภัณฑ์ที่แสดงอยู่ในคู่มืออาจจะแตกต่างจากรุ่นสุขภัณฑ์ที่กำลังติดตั้ง

การตรวจสอบและคำแนะนำก่อนการติดตั้ง

- การนำเอาสุขภัณฑ์ออกจากกล่องบรรจุต้องระมัดระวังเป็นพิเศษ
- ก่อนจะทำการติดตั้งควรตรวจสอบความเรียบร้อยของสุขภัณฑ์



- หากยังไม่ติดตั้งสุขภัณฑ์ชุดใหม่ทันที ควรใช้ผ้าอุดหน้าแปลนของท่อน้ำทิ้งไว้ก่อน เพื่อป้องกันก๊าซที่เป็นอันตราย
- ควรเคลื่อนย้ายสุขภัณฑ์ด้วยความระมัดระวัง เพื่อป้องกันสุขภัณฑ์แตกหรือบิ่น
- เปิดน้ำเพื่อทำความสะอาดและขจัดเศษต่างๆ ออกจากท่อน้ำทิ้งก่อนประกอบกับวาล์วน้ำเข้า
- ตรวจสอบระบบสุขาภิบาลและกฎหมายควบคุมอาคาร
- หากไม่ปฏิบัติตามข้อแนะนำ อาจทำให้การติดตั้งไม่สมบูรณ์
- หากสุขภัณฑ์ชุดเก่ายังไม่ติดตั้งวาล์วเปิด-ปิดน้ำได้ถังพักน้ำให้ติดตั้งก่อนติดตั้งสุขภัณฑ์ชุดใหม่
- ผลิตภัณฑ์ผลิตภายใต้มาตรฐานผลิตภัณฑ์อุตสาหกรรม (มอก.)

ควรจัดเตรียมพื้นที่ที่หน้างานของท่อน้ำทิ้งและท่อดำสำหรับเปิด-ปิดน้ำ

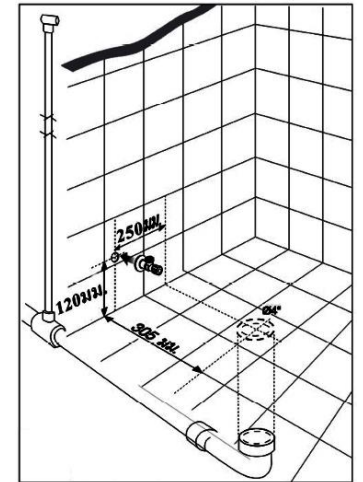
ท่อน้ำทิ้งขนาด : Ø1/2"x14G

ท่อน้ำทิ้ง : ขนาด 4 นิ้ว

ความลาดเอียง : 2 ซม. ต่อความยาว 100 ซม.

ท่อระบายอากาศ : ขนาดไม่น้อยกว่า Ø1 นิ้ว

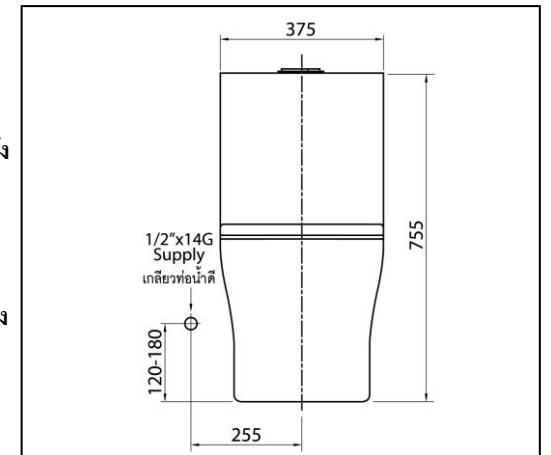
และควรแยกออกจากท่อน้ำทิ้งของโถ



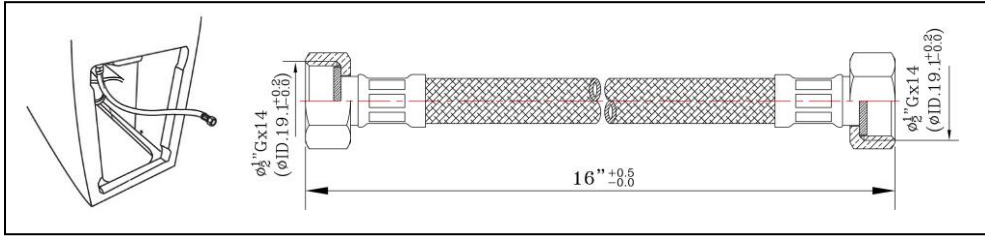
ขั้นตอนการติดตั้ง

1.ติดตั้งหรือเปลี่ยนตำแหน่งของทางน้ำดี และทางน้ำออกเพื่อให้เหมาะกับระยะการติดตั้งของสุขภัณฑ์

2.ประกอบ Stop Valve เข้ากับทางน้ำเข้าที่ผนัง

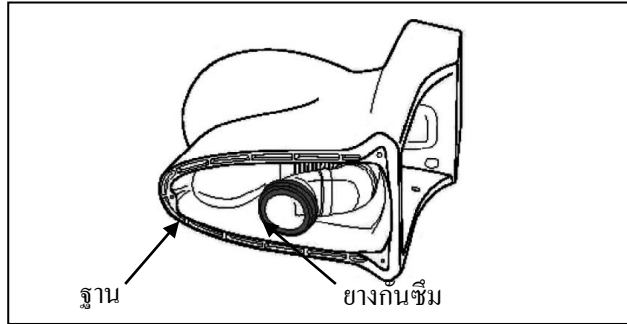


3. ประกอบสายน้ำดีเข้ากับโถสุขภัณฑ์

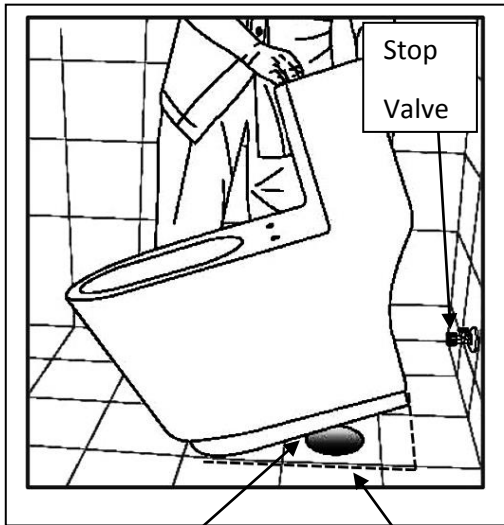


4. ประกอบลูกยางกันซึมเข้ากับบริเวณ

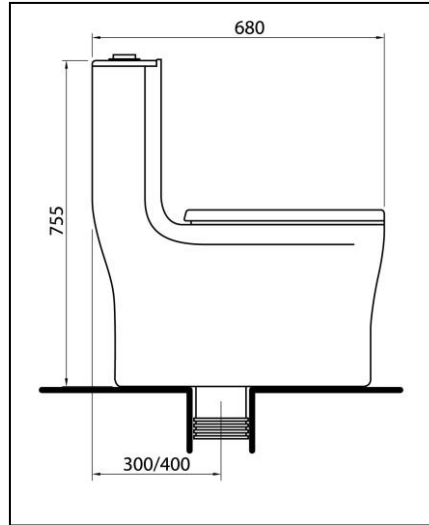
รอบนอกของทางน้ำออกสุขภัณฑ์



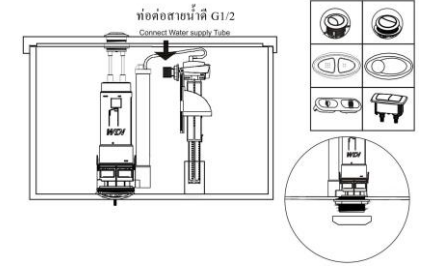
5. ประกอบข้อต่อน้ำทิ้งเข้ากับโถสุขภัณฑ์ จัดตำแหน่งระหว่าง ทางน้ำออกและท่อน้ำเสียให้แน่ใจว่า ท่อน้ำเสีย ครอบข้อต่อน้ำทิ้ง



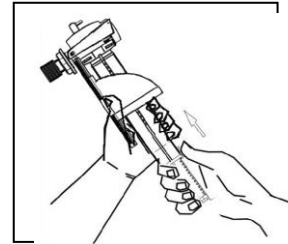
ปรับพื้นรอบๆ ให้เรียบ ปูนยาแนวหรือซิลิโคน



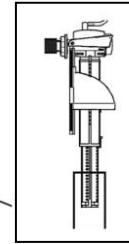
6. ประกอบอุปกรณ์ Flush Fitting, ชุดฝารองนั่ง



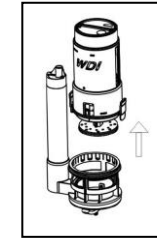
6.1 การประกอบอุปกรณ์ Flush Fitting ในถังพักน้ำ



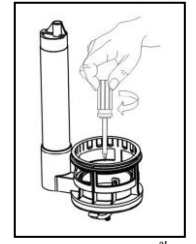
6.1.1 นำวาล์วออกมาแล้ว ตรวจเช็ค



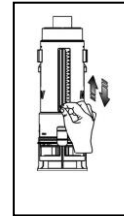
6.1.2 นำวาล์วมาวางไว้ ตำแหน่งที่ตรงตาม ภาพ



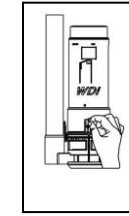
6.1.3 ทำการหมุนตัว วาล์ว ส่วนบนกับ ส่วนล่างออกจากกัน



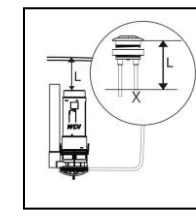
6.1.4 ทำการติดตั้งวาล์ว ด้านล่างเข้ากับตัวถังพักน้ำ แล้วขันให้แน่นตามภาพ



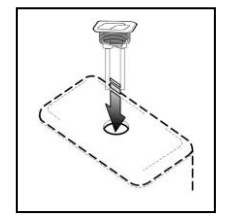
6.1.5 การปรับ ระดับของวาล์ว บนสามารถปรับ ขึ้นลงได้ในระดับ น้ำที่ต้องการ



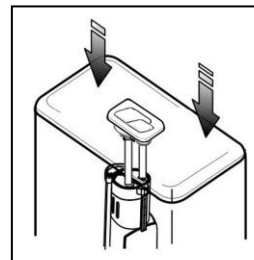
6.1.6 การปรับระดับน้ำ วาล์วล่าง(สีแดง)ต้องปรับ ให้ขึ้นสูงสุด



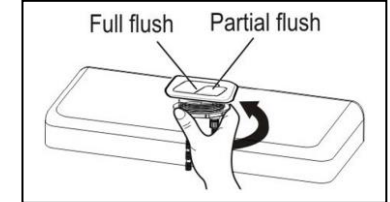
6.1.7 ระยะ L ใน การวางก้าน ปุ่มกดไม่ควรยาว เกินไป



6.1.8 ปรับแท่งก้านของแต่ละ ส่วนตามภาพแล้วใส่ลงไป ตามรูที่มีไว้ตามภาพ



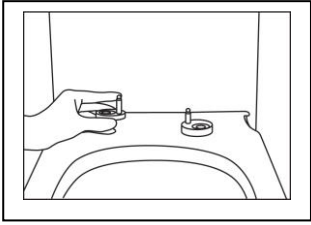
6.1.9 ปรับทิศทางของปุ่ม ให้ตรงกับตำแหน่งของ วาล์วบนให้ตรงกัน ตามภาพ



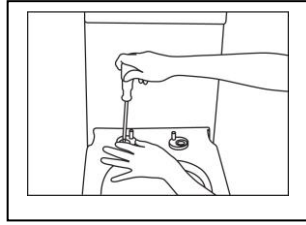
6.1.10 ขันสกรูให้แน่น เสร็จตามภาพ

หมายเหตุ ; ปกติทางโรงงานผู้ผลิตจะประกอบอุปกรณ์ Flush Fitting มาให้

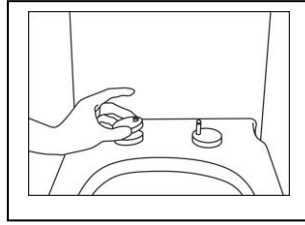
6.2 การประกอบชุดฝารองนั่ง



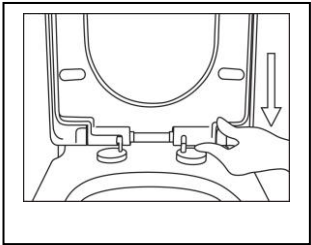
6.2.1 นำฐานสกรู มาวาง
พื้นที่ที่เจาะรูไว้
ตามภาพ



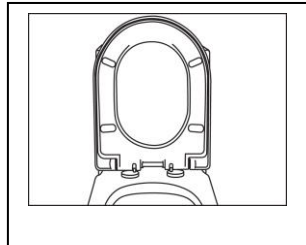
6.2.2 ขันฐานสกรูให้แน่น
หลังจากจัดองศา
เสร็จตามภาพ



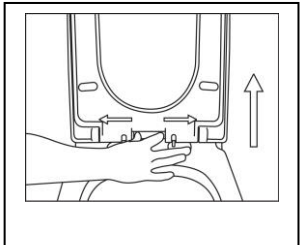
6.2.3 จัดฐานให้ตรงกับรู
ของฝารองนั่ง แล้วนำฝา
ครอบวงกลม วางตรง
ตำแหน่งตามภาพ



6.2.4 นำฝารองนั่งมาวัด
ระยะ แล้ววางลงตามภาพ



6.2.5 วางฝารองนั่งให้เข้าที่
เสร็จสมบูรณ์ตามภาพ

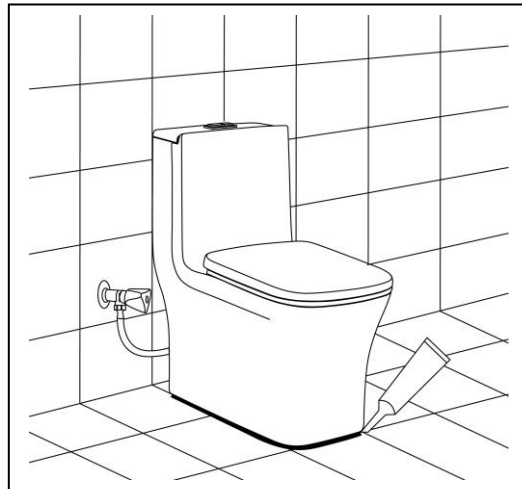


6.2.6 กดปุ่มด้านล่างของฝารองนั่ง
เพื่อถอดออกมาทำความสะอาด

6.3 ยานวด้วยซิลิโคน (หลังยานวด ด้วยซิลิโคน/ ปูนยานวด ควรทิ้งไว้ประมาณ 6 ชั่วโมง)

7. ทดสอบระบบการ Flush

(หลังจากยานวดที่ฐาน ทิ้งไว้ประมาณ 6
ชั่วโมง)



ปัญหาที่พบจากการติดตั้ง หรือการใช้งาน (รวมถึงวิธีการแก้ไข)

ปัญหา	วิธีแก้ไข
1.ระบบชักโครกทำงานไม่ สมบูรณ์	1.1 ปรับระดับน้ำในถังพักน้ำให้เท่ากับเส้นระดับน้ำ 1.2 เปิดวาล์วน้ำให้มากที่สุด 1.3 ตรวจสอบคู่มือของวาล์วในคอห่าน รูเจ็ท รวมทั้งรูใต้ขอบ โถสุขภัณฑ์ 1.4 ตรวจสอบคู่มือของวาล์วตรงท่อรับน้ำเสีย และท่อตัดกลิ่น
2.วาล์วน้ำเข้าไม่ทำงาน ทำ ให้น้ำไหลเข้าถังพักน้ำ ตลอดเวลา	2.1 หากลิ้นเปิด-ปิดวาล์วน้ำออกสกปรก ให้ทำความสะอาดหรือเปลี่ยนถ้า เสื่อมสภาพ เพราะอาจทำให้ลิ้นเปิด-ปิดวาล์วน้ำออก ไม่อยู่ในตำแหน่งที่ เหมาะสม 2.2 ถ้าน้ำอยู่สูงเกินเส้นระดับ ให้ปรับระดับน้ำในถังพักน้ำลดลง 2.3 เปลี่ยนวาล์วน้ำเข้าหากลูกกลไกไม่ทำงาน
3.น้ำเข้าถังพักน้ำใช้ เวลานานเกินไป	3.1 เปิดวาล์วน้ำให้มากที่สุด 3.2 ตรวจสอบสายน้ำดี ถ้าไม่อยู่ในสภาพพร้อมใช้งาน ให้เปลี่ยนใหม่ 3.3 ทำความสะอาดวาล์วน้ำเข้า, ฝาครอบวาล์ว หรือทางน้ำดี เสร็จแล้วกดชัก โครกเพื่อทำความสะอาดระบบทางเดินน้ำ
4.มีเสียงดังเมื่อน้ำเข้าถังพัก น้ำ	4.1 ถ้ามีแรงดันน้ำมากเกินไป ปรับวาล์วเปิด-ปิดน้ำให้ลดลง เสร็จแล้ว ตรวจสอบการทำงานของสุขภัณฑ์อีกครั้ง 4.2 ถ้าวาล์วน้ำเข้าสกปรกหรือมีสิ่งแปลกปลอมให้ทำความสะอาดหรือเอาสิ่ง แปลกปลอมออก

คำแนะนำในการดูแลและบำรุงรักษา

- การทำความสะอาดผลิตภัณฑ์ ควรใช้น้ำยาทำความสะอาดให้เหมาะสมกับผลิตภัณฑ์ และเมื่อทำความสะอาดเสร็จแล้ว รีบล้างน้ำออกให้สะอาด เพื่อป้องกันไม่ให้เกิดรอยด่างที่ผลิตภัณฑ์
- ควรใช้ผ้าเนื้อละเอียดหรือฟองน้ำ สำหรับขัดทำความสะอาดเพื่อป้องกันการเกิดรอยขีดข่วน
- ห้ามใช้น้ำร้อน เพื่อทำความสะอาดผลิตภัณฑ์ เพราะอาจเป็นสาเหตุทำให้ผลิตภัณฑ์แตกร้าวหรือเสียหายได้
- ชิ้นส่วนที่เป็นเซรามิกสามารถใช้แปรงขัดห้องน้ำ และน้ำยาล้างห้องน้ำ ทำความสะอาดได้ และควรทำความสะอาดอย่างสม่ำเสมอเพื่อป้องกันการคราบติดค้างที่ผลิตภัณฑ์
- ไม่ควรใช้สารที่มีคลอรีนทำความสะอาดส่วนที่เป็นผิวชุบโครเมียม เพราะผิวโครเมียมอาจเสียหายได้
- ตรวจสอบสภาพสายน้ำคิประมาณ 3 เดือน/ครั้ง เพื่อป้องกันปัญหาของระบบจ่ายน้ำเข้าสู่ภัณฑ์
- ตรวจสอบและทำความสะอาดสภาพภายในหม้อน้ำประมาณ 3 เดือน/ครั้ง
- เมื่อเกิดการรั่วไหลของน้ำลงในโถสุขภัณฑ์ ควรตรวจสอบสภาพภายในหม้อน้ำ แผ่นปิด-เปิด น้ำลงโถมีสิ่งสกปรกติดค้างหรือไม่ รวมทั้งตรวจสอบอุปกรณ์ต่างๆ ภายในหม้อน้ำ ว่าชำรุดเสียหายหรือไม่ เพื่อดำเนินการแก้ไข หรือติดต่อสอบถามช่างผู้ชำนาญเพื่อแก้ไขต่อไป

การรับประกันสินค้า

ผลิตภัณฑ์ที่รับประกัน

- ก๊อกน้ำทุกประเภท (ก๊อกอ่างล้างหน้า, ก๊อกอ่างอาบน้ำ, ก๊อกซิงค์, ฯลฯ)
 - ตัวก๊อก 1 ปี นับตั้งแต่วันที่ซื้อ
 - เซรามิกวาล์ว (เฉพาะประกันการรั่วซึม) ตลอดอายุการใช้งาน นับตั้งแต่วันที่ซื้อ
 - วาล์วลูกยาง (เฉพาะประกันการรั่วซึม) 1 ปี นับตั้งแต่วันที่ซื้อ
 - ก๊อกน้ำแบบกด, ก๊อกน้ำแบบอัตโนมัติทั้งหมด* 1 ปี นับตั้งแต่วันที่ซื้อ
- ฟลัชวาล์ว, ฟลัชวาล์วอัตโนมัติทั้งหมด* 1 ปี นับตั้งแต่วันที่ซื้อ
- สินค้าอื่นๆ 1 ปี นับตั้งแต่วันที่ซื้อ
(ยกเว้นการรับประกันอายุของแบตเตอรี่ทุกชนิดที่ใช้ประกอบผลิตภัณฑ์)

การรับประกันสินค้า

1. บริษัทฯ พิจารณารับประกันสินค้าเฉพาะสินค้าที่มีเอกสารใบรับประกัน, ใบเสร็จรับเงิน หรือหลักฐานการซื้อสินค้าอื่นๆ โดยนับจากวันซื้อ-ขาย เป็นสำคัญ บริษัทฯ ไม่สามารถรับประกันสินค้า หากไม่มีเอกสารหลักฐานดังกล่าว
2. เงื่อนไขการรับประกันครอบคลุมเฉพาะสินค้าตามสภาพการใช้งานปกติเท่านั้น ไม่รวมถึงความเสียหายจากการขนส่ง, การผุกร่อนเนื่องจากสารเคมี, การบำรุงรักษาที่ไม่ถูกต้อง และการดัดแปลงติดตั้งที่ไม่ถูกต้อง หรือมีสิ่งอุดตันภายในตัวสินค้า, ท่อน้ำทิ้ง, ระบบสุขาภิบาล หรือ อื่น ๆ
3. หากพบว่าสินค้าที่อยู่ในระยะประกันไม่สามารถใช้งานได้อันเนื่องมาจากความผิดพลาดในการผลิต บริษัทฯ จะซ่อมแซมหรือเห็นสมควรเปลี่ยนเฉพาะอะไหล่หรือตัวสินค้าเท่านั้น โดยความรับผิดชอบจะไม่ครอบคลุมถึงความเสียหายหรือค่าใช้จ่ายอื่นๆ นอกเหนือจากตัวสินค้า
4. กรณีให้บริการตรวจ, ซ่อมแซม, เปลี่ยนอะไหล่สินค้าที่สิ้นสุดเงื่อนไขการรับประกัน ทางบริษัทฯ จะคิดค่าบริการในเขตกรุงเทพฯ 300 บาท/ชุด และเขตปริมณฑล 500 บาท/ชุด (รวมภาษีมูลค่าเพิ่มแล้ว แต่ยังไม่รวมค่าอะไหล่)

หมายเหตุ :

- ก่อนการติดตั้งสินค้าทุกประเภท ควรตรวจสอบวิธีการติดตั้งและระยะของอุปกรณ์ประกอบการติดตั้งต่างๆ จากคู่มือการติดตั้ง เพื่อให้ได้ระยะที่ถูกต้องและสามารถใช้งานได้
- ห้ามใช้น้ำยาทำความสะอาดที่มีส่วนผสมของสารกัดกร่อน กรด ผลิตภัณฑ์อื่นๆ ที่ห้ามใช้กับวัสดุโครเมียม ห้ามใช้แปรงขนแข็ง หรือฝอยขัด การทำความสะอาดด้วยผลิตภัณฑ์ที่มีส่วนผสมดังกล่าวจะไม่อยู่ในการรับประกันสินค้า
- ทางบริษัทฯ ขอสงวนสิทธิ์ในการรับผิดชอบความเสียหายของสินค้าที่เกิดจากการถอด, รื้อถอน รวมถึงค่าบริการต่างๆ